

Resultados de la Gran Encuesta a las Microempresas 2018: caracterización empresarial

En Colombia, la Gran Encuesta Pyme (GEP) Anif ha sido la principal fuente de información de la pequeña y mediana empresa, completando veinticuatro lecturas semestrales y siete regionales durante el período 2006-2017. Con este instrumento se han logrado identificar, a nivel histórico: i) bajos niveles de acceso al financiamiento de las Pymes (inferiores al 45%); ii) una fuerte correlación del sector con el desempeño macroeconómico del país; iii) baja vocación exportadora reciente (cerca del 70% de las Pyme no exporta); y iv) poca capacidad de innovación (30%-40% no realiza ninguna acción de mejoramiento).

Estos hallazgos estructurales se han vuelto fundamentales para guiar la discusión sobre el segmento. Ante esto, Anif, de la mano de socios estratégicos (Banco de la República, Bancóldex, Cámara de Comercio de Medellín, Confecámaras, IFC, Acopi, Asomicrofinanzas, Banca de las Oportunidades, CAF y FNG) ha buscado extender estos esfuerzos hacia el campo de las microempresas mediante la nueva Gran Encuesta a las Microempresas (GEM).

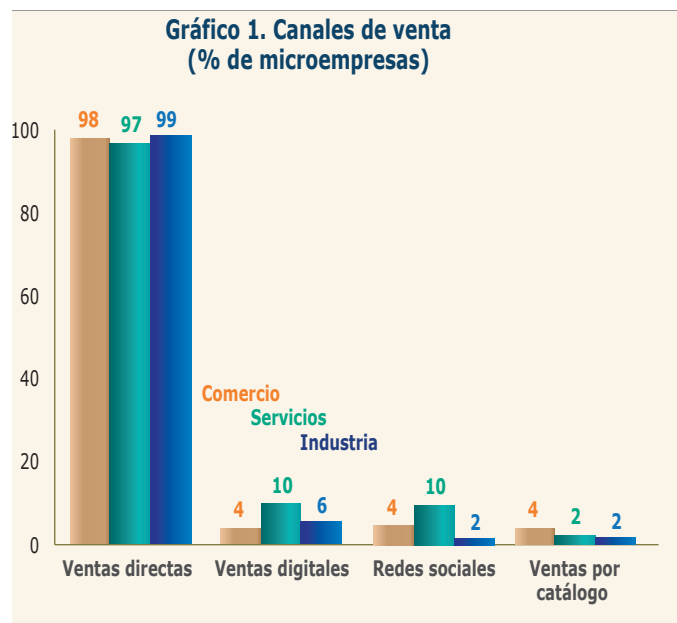
Replicando la metodología que ha venido puliendo la GEP durante la última década, en la primera medición de la GEM se estudiaron 4 módulos temáticos principales: Situación Actual, Perspectivas, Ahorro-Financiamiento y Acciones de Mejoramiento. Adicionalmente, se analizaron las características estructurales de las microempresas en un módulo de Caracterización Empresarial. La encuesta fue realizada por Cifras & Conceptos a 1.454 microempresarios de los principales macro-sectores (61% de comercio, 29% de servicios y 10% de industria) entre enero y marzo de 2018.

Los resultados generales fueron lanzados en un desayuno de trabajo el pasado 17 de abril de 2018. De manera general, en esta primera lectura, los principales resultados muestran un sector microempresarial con: i) acceso al crédito inferior al 20% del total (por debajo del 45% reportado por las Pymes), aunque cerca del 90% de dicho crédito se canaliza mediante el sector financiero formal; ii) capacidad de ahorro de aproximadamente el 30% del total, donde cerca de la mitad se mantiene por fuera del sistema financiero; iii) marginal capacidad de diversificación de mercados (cerca del 95% de las microempresas solo vende en su ciudad); iv) muy leve percepción de beneficios de la formalidad; y v) bajo nivel de competencias del microempresario (el 44% solo tiene hasta educación secundaria) y poco uso de herramientas contables (cerca del 60% del total de empresarios del sector dice no llevar contabilidad). En esta nota profundizaremos

en el análisis sobre estos últimos puntos que se refieren a la caracterización empresarial de las microempresas.

Con respecto al propietario del negocio, lo primero que vale la pena mencionar es que para los tres macro-sectores, la mayoría de los dueños del negocio tienen entre 36-45 años (28% en comercio, 30% en servicios y 25% en industria). Adicionalmente, ellos reportaron educación secundaria como su máximo nivel educativo alcanzado (43% en comercio, 39% en servicios y 51% en industria) seguidos por quienes alcanzaron educación técnica-tecnológica (29% en comercio-servicios y 22% en industria).

En lo referente a las características socioeconómicas de las microempresas, la GEM encontró que la mayor parte de las microempresas encuestadas funcionan en estrato 3 (58% para los 3 macro-sectores). En cuanto a los locales donde se lleva a cabo la actividad económica, más del 70% de los empresarios de los tres macro-sectores reportó trabajar en un local separado de la vivienda y más del 90%



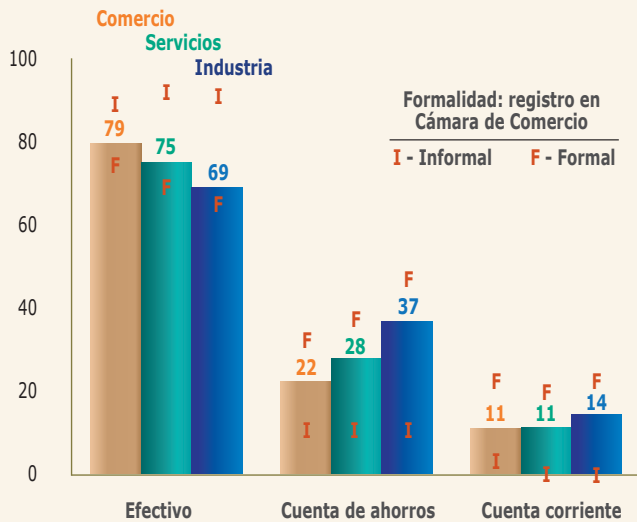
Fuente: cálculos Anif con base en GEM 2018-I.

Director: Sergio Clavijo
Subdirector: Alejandro Vera
Investigadores: Nelson Vera y Daniel Beltrán

Contenido:

- Microempresas
- Entorno empresarial

Gráfico 2. Vehículos transaccionales (% de microempresas)



Fuente: cálculos Anif con base en GEM 2018-I.

afirmó no tener más de un local para su negocio. Además, en materia de antigüedad, las microempresas resultaron más jóvenes que las Pymes (el 55%-60% de las microempresas reportó tener menos de 5 años de vida, mientras que el 63% de las Pymes vive más de 10 años).

Con respecto a los clientes de las microempresas, la mayoría afirmó que estos eran consumidores finales (96% en comercio-servicios y 89% en industria) mientras que un porcentaje menor eran empresas comercializadoras (4% en comercio-servicios y 14% en industria) y empresas que utilizan los productos como insumos (3% en comercio, 6% en servicios y 11% en industria). Dichos resultados podrían estar evidenciando que las microempresas no hacen parte de grandes cadenas de valor y las economías de escala que estas podrían representar.

Adicionalmente la GEM halló que la mayor parte de las microempresas concierta sus ventas mediante canales directos (98% en comercio, 97% en servicios y 99% en industria). El porcentaje de microempresas que utiliza medios digitales (4% en comercio, 10% en servicios y 6% en industria) y redes sociales (4% en comercio, 10% en servicios y 2% en industria) es significativamente menor. Asimismo, la porción de microempresas que realiza sus ventas por catálogo (4% en comercio, 2% en servicios y 2% en industria) fue una fracción marginal de la muestra (ver gráfico 1).

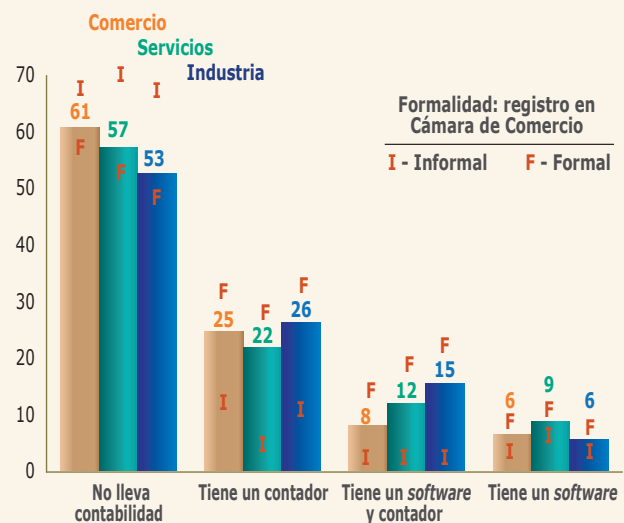
Respecto a la manera en la que las microempresas manejan el dinero, la mayor parte utiliza efectivo (79% en comercio, 75% en servicios y 69% en industria), mientras que las cuentas de ahorro (22% en comercio, 28% en servicios y 37% en industria) y corriente (11% en comercio-servicios y 14% en industria) representan una menor proporción de las respuestas (ver gráfico 2). Esto va en línea con hallazgos recientes

de Anif, sobre el elevado nivel de la economía subterránea, representando hasta 40% del PIB (ver <http://anif.co/sites/default/files/investigaciones/anif-asobancaria-efectivo0517.pdf>) y encuestas del Banco de la República que revelan que el 92% de los consumidores prefieren hacer sus transacciones a través del efectivo.

Finalmente, al indagar sobre la contabilidad de las microempresas, la GEM encontró que más de la mitad de las microempresas encuestadas no lleva ningún tipo de contabilidad (61% en comercio, 57% en servicios y 53% en industria), dando señales de elevada informalidad. Por su parte, la cuarta parte de los microempresarios tiene un contador (25% en comercio, 22% en servicios y 26% en industria) y entre un 8% (comercio) y un 15% (industria) tienen un *software* y un contador (ver gráfico 3).

En síntesis, la primera lectura de la GEM ha logrado capturar a grandes rasgos las características de las microempresas. Aquí se destaca que: i) los dueños de los negocios tienen baja formación académica (el 44% solo alcanza la educación secundaria); ii) las empresas son muy jóvenes (el 55%-60% muestra una antigüedad inferior a 5 años); iii) no están integradas a cadenas de valor (94% del total); iv) utilizan mayoritariamente efectivo (74%); y v) evidencian preocupante informalidad (el 55%-60% ni siquiera lleva contabilidad). En próximas notas abordaremos temas referentes a la informalidad en el segmento y sus niveles de ahorro y características de financiamiento. De esta forma, pretendemos que, al igual que la GEP, la GEM se vuelva un instrumento para identificar los problemas estructurales de este tipo de empresas y, por ende, ayude en el diseño de soluciones de política pública que eleven la productividad empresarial.

Gráfico 3. Manejo de la contabilidad (% de microempresas)



Fuente: cálculos Anif con base en GEM 2018-I.

INDICADORES ECONÓMICOS

5 junio de 2018	Variaciones % anuales					
	Fecha	Último valor	A la última fecha	Un mes atrás	Tres meses atrás	Un año atrás
Tipo de cartera ^{1/}						
Consumo	Mar 18	125.540	8.6	9.2	9.7	13.7
Comercial	Mar 18	241.213	3.6	3.3	3.3	2.9
Microcrédito	Mar 18	12.209	6.7	7.5	7.7	8.1
Desembolsos Bancóldex ^{2/}						
Pequeña	Abr 18	103.749	5.7	-2.9	17.1	63.5
Mediana	Abr 18	56.108	-34.9	32.4	58.2	72.9
Créditos garantías FNG ^{2/}	Abr 18	1.061.235	11.1	-4.5	15.9	-4.8
TRM (\$/US\$)	Jun5	2.868.22	-0.92	-4.18	-3.30	-4.08
			Valores			
Unidad de Valor Real (UVR)	Jun5		258.38	257.38	254.58	250.53
DTF efectiva anual	Jun4-Jun10		4.68	4.85	5.10	6.05
Tasa de interés bancario corriente microcrédito	Abr1/18-Jun30/18		36.85	36.85	36.78	36.73
Tasa de usura microcrédito	Abr1/18-Jun30/18		55.28	55.28	55.17	55.10
			Otros indicadores			
			Aportes (%)		Parafiscales (%)	
			Salud	Pensión		
Salario mínimo (\$)	781.242	Total	12.5	16.0	C. Comp. Familiar	4.0
Auxilio de transporte (\$)	88.211	Empresa	-	12.0		
Salario Integral (\$)	10.156.150	Trabajador	4.0	4.0		
		Gobierno	8.5	-		

1/ Miles de millones de pesos. 2/ Millones de pesos.
Fuentes: Dane, Banco de la República, Superfinanciera, Bancóldex y FNG.

PROYECCIONES ECONÓMICAS ANIF

	2017	2018 (Proyección)
Producción (variación porcentual anual)		
Producto Interno Bruto	1.8	2.3
Desempleo (%)		
Tasa nacional de desempleo (promedio)	9.4	9.6
Tasa de desempleo 13 ciudades (promedio)	10.6	10.8
Inflación (variación porcentual anual)		
IPC total nacional	4.1	3.3
Tasas de interés (valores absolutos)		
DTF nominal (promedio año)	6.0	4.6
Tasa de cambio y devaluación (\$)		
TRM (promedio año)	2.951	2.877
Devaluación nominal anual (promedio)	-3.3	-2.5

Fuente: cálculos Anif con base en Dane y Banco de la República.